

FICHE TECHNIQUE
« TO BE OR NOT TO BE... AVIGNON »

De et avec Stephan CASO

Mise en scène de Stephan CASO

Avec l'aimable participation de Christophe BARBIER et Donat GUIBERT

Durée de la pièce : 1h45 sans entracte

1 comédien, 1 régisseur

Régisseuse tournée / Léa MATHÉ – 06 79 66 26 26 – leamathe@gmail.com

PRÉAMBULE :

L'organisateur ou son représentant, transmettra au régisseur de la production une fiche technique du lieu du spectacle (plan de salle, liste du matériel...)

Le régisseur ou le responsable du lieu de la représentation prendra contact avec le régisseur de la production au moins 3 semaines avant la représentation afin d'adapter la fiche technique de la production à la salle si besoin.

Si la salle ne dispose pas de l'équipement demandé, n'hésitez pas à nous contacter dès réception de cette fiche pour étudier les aménagements possibles.

L'organisateur s'engage à fournir, dès l'arrivée de notre équipe technique, une salle en ordre de marche ainsi qu'un personnel habilité et connaissant parfaitement le fonctionnement du lieu de la représentation ainsi que son matériel technique (consoles son, lumière et VP).

ESPACE SCENIQUE :

– Ouverture au cadre souhaitée : plateau entier

- Profondeur minimale souhaitée : 5 mètres
- Hauteur au cadre souhaitée : 6 mètres max
- Dans le cas d'un théâtre avec fosse d'orchestre, prévoir de recouvrir celle-ci

BOITE NOIRE :

- Boite Noire à l'allemande pour plateau jusqu'à 10m d'ouverture
- Boite noire à l'italienne au delà de 10m d'ouverture
- Si les murs du théâtre sont en pierre apparentes, la pièce se jouera murs nus.

COULISSES :

Un espace à prévoir en fond de scène pour l'arrivée et la sortie du comédien ainsi que pour l'emplacement du projecteur de fond de scène.

Prévoir un rideau de fond de scène supplémentaire si l'espace entre la patience de fond de scène et le mur de cage de scène n'est pas suffisant.

EQUIPEMENT SCENIQUE :

- 2 fauteuils ramenés par la compagnie
- 1 Guéridon et 1 petit coffre ramenés par la compagnie
- Accessoires de jeu divers ramenés par la compagnie

À fournir par le théâtre :

- 1 table (idéalement en bois)
- 2 chaises (idéalement en bois)
- Prévoir à dispo scotch phosphorescent pour marquages plateau et gaffer Alu noir pour les réglages lumières.

– OPTION QUAND POSSIBLE :

L'organisateur fournira un **vidéo projecteur d'une puissance de 7000 Lumens mini** en fonction de la taille de la salle, avec le ou les objectifs permettant en fonction du placement d'obtenir **une image plein cadre de scène**. En cas d'absence de sortie HDMI sur le VP, ou de distance entre le VP et la régie, prévoir la liaison vidéo en résolution maximale.

Le dispositif de fixation du VP devra être prévu adapté à la salle et stable.

LOGES :

1 loge fermant à clés avec miroir et eau courante, bien éclairée et chauffée.

Prévoir dans la loge, des bouteilles d'eau minérale.

La loge doit se trouver à proximité de la scène ainsi que d'un sanitaire.

HEURES ARRIVÉE REGISSEUR :

– Pour une représentation en soirée : 9h

– Pour une représentation en matinée : La veille 9h

ÉQUIPE TECHNIQUE D'ACCUEIL :

– MATIN 9h – 12h:

1 Régisseur lumière pour les réglages lumière, mise en mémoire (option : un technicien vidéo pour la mise en place du vidéo projecteur).

– APRES MIDI 14h – 18h :

1 technicien son pour ajustement des niveaux avec les sons.

– DEBUT DE SOIREE 16h – 20h :

Pour la représentation, notre régisseur assure la régie avec le régisseur du lieu.

Notre régisseur ou assistant assure aussi le démontage.

S'il y a une installation à faire pour un spectacle futur ou une remise en état de la salle, elle ne doit être effectué qu'après chargement du décor et départ du régisseur de la production.

L'implantation lumière doit être faite et Gelatinée avant notre arrivée.

Au cas où un retard se serait accumulé, il est impératif qu'un technicien lumière reste avec notre régisseur pour finir la mise en mémoire.

REPETITION :

Durant la répétition ou les raccords, s'ils ont lieu, aucune personne étrangère au spectacle n'est admise dans la salle (sauf autorisation du producteur, de

l'administrateur ou du régisseur).

CATERING :

Prévoir un encas : fruits, gâteaux sucrés et salés, charcuterie, fromage, pain, etc., boissons froides et chaudes (café, thé, eau et jus de fruits) pour 3 personnes.

POUR LE SPECTACLE :

Prévoir de l'eau ou boisson préalablement choisie avec facilité d'ouverture par l'artiste.

PARKING :

Une place de parking est suffisante pour un SUV ou petite camionnette.

PHOTOGRAPHIE – ENREGISTREMENT – VIDEO :

Aucune photo, enregistrement ou vidéo n'est permis sauf autorisation du Producteur/comédien.

SONORISATION :

- 1 diffusion façade stéréo avec sub en 12 pouces minimum, de qualité homogène permettant une écoute précise dans l'ensemble de la salle.
- 1 diffusion en 10 pouces minimum Lointain Gauche/Droite.
- 1 diffusion en fond ou milieu de salle.
- 1 console son en régie

LUMIÈRE :

Liste des projecteurs et gélatures :

Qté	Projecteurs
2	Fresnel 2kw
6	PC 1kw
4	PC 2kw
14	PAR 64 CP 60
1	Cycliode
2	ALC4
3	Rush MH6 ou équivalent
2	MAC 350 ou équivalent

Gélatine	Format	Qté
L 506	PC 2kw	4
L 506	Fesnel 2kw	1
L156	PAR 64	2
L 201	PAR 64	3
L 201	Fesnel 2kw	1
L 201	PC 1kw	6
L 203	PAR 64	2

Cf plan de création en annexe , un plan adapté et une conduite des états lumineux seront fournis par notre régisseur en temps voulu.

CONSOLE :

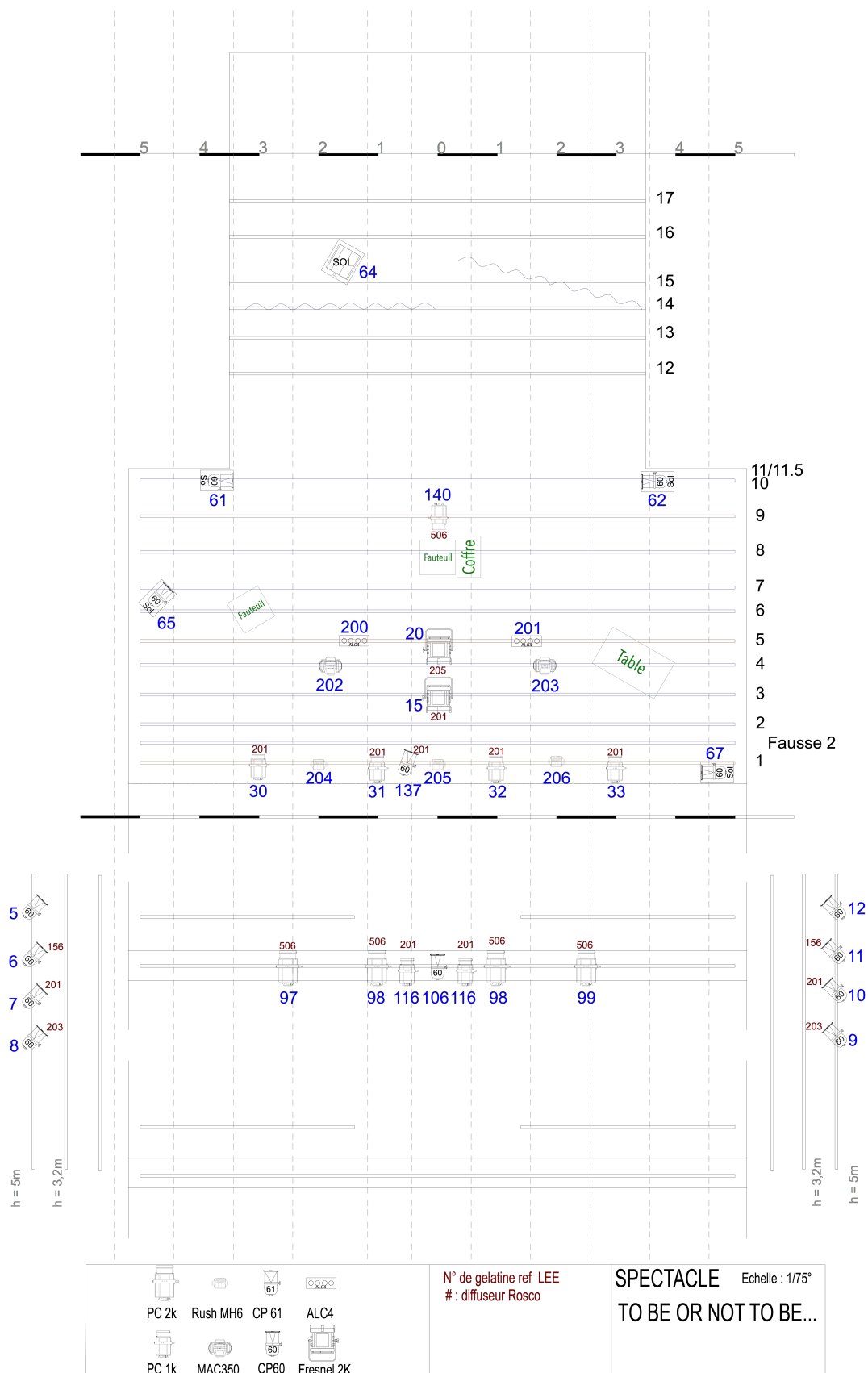
- 1 console à mémoire et séquentiel (avec un minimum de 48 circuits).
- Le régisseur lumière doit parfaitement connaître sa console, notamment la partie séquentie

Ile (temps de montée, temps de descente).- Lumière de salle dans le jeu à défaut en régie.

Si l'écoute ou la visibilité n'est pas bonne en régie (son, lumière et vidéo), il faut impérativement les mettre en salle, et dans tous les cas elles doivent se trouver côte à côte.

**EN CAS DE QUESTION OU DE PROBLEME,
VOUS POUVEZ CONTACTER NOTRE RÉGISSEUSE :
Léa MATHÉ 06.79.66.26.26 / leamathe@gmail.com**

Annexe 1 : Plan de feu de création



Annexe 2 : synoptique Vidéo

